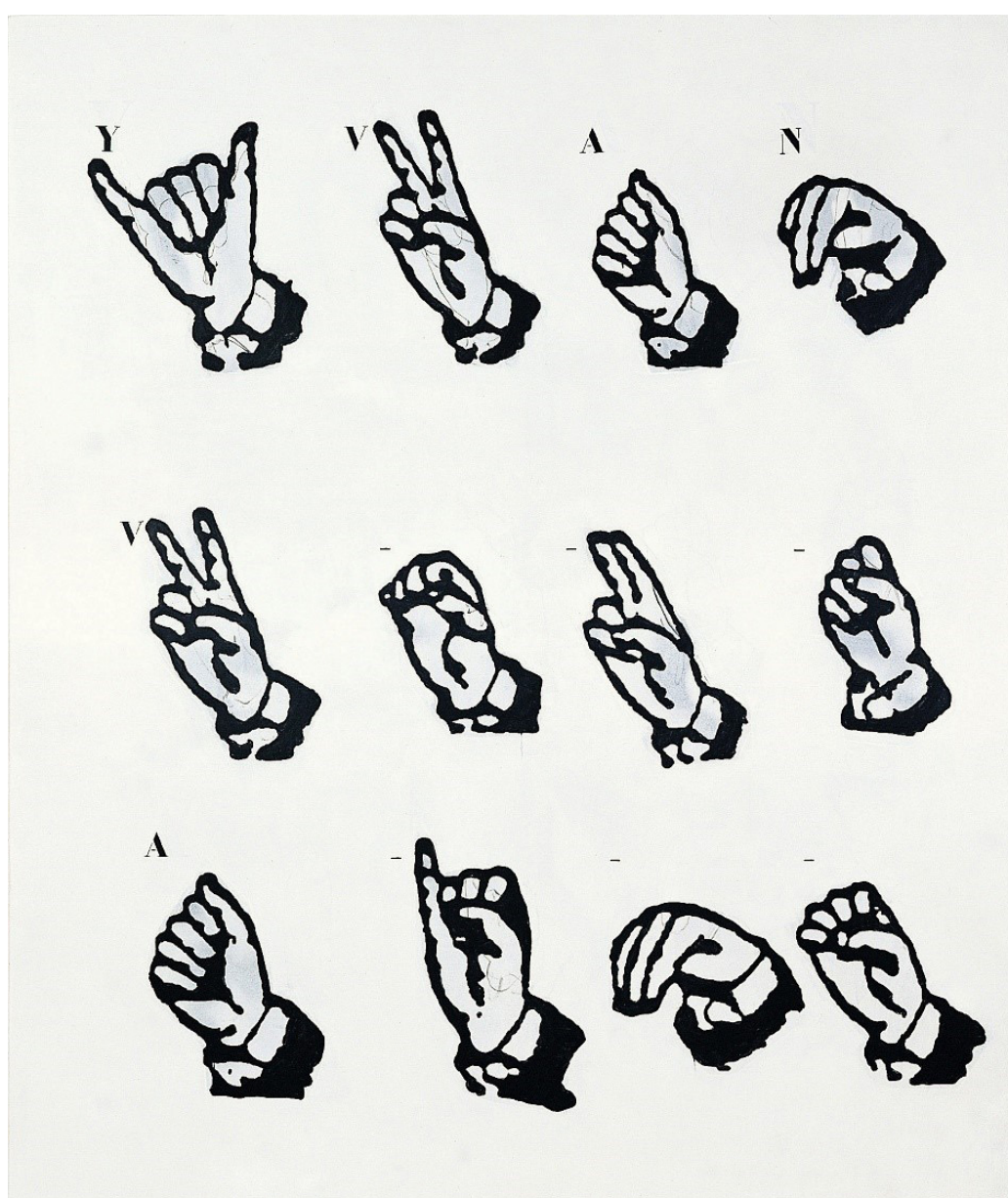


PROJET D'AMÉLIORATION DE L'ACCESSIBILITÉ 2020-2023





Visite pour un groupe de l'ADIMC 35, exposition *Collection. La composante Peintures*, 2019, Frac Bretagne, Rennes. Crédit photo : Frac Bretagne

PRÉAMBULE

Le Frac Bretagne travaille à de nombreux dispositifs adaptés aux différentes situations de handicap : auditif, visuel, moteur, psychique et mental.



Chaque action vise à :

- définir une politique d'incitation et répondre aux attentes des publics handicapés ;
- favoriser la réflexion sur la mixité des échanges entre personnes valides et personnes handicapées ;
- élargir les missions de sensibilisation du service des publics.

Chaque projet, qu'il soit mené à Rennes ou en région, implique la réflexion et la réalisation de nombreux dispositifs d'aménagement ainsi que la mise en place d'actions de médiation pensée en étroite collaboration avec les professionnel.les et les associations spécialisés. L'approche du Frac s'attache souvent à créer des ponts avec les arts vivants (danse, théâtre...).

ÉTAT DES LIEUX 2020

Les outils écrits :

Depuis 2012, le service des publics a la volonté de rendre ses documents accessibles à toutes et tous, notamment grâce à la création de livrets en grands caractères lors de chaque exposition, et récemment la réalisation d'une plaquette de présentation du Frac Bretagne en FALC (Facile à Lire et à Comprendre), en partenariat avec l'ADAPEI 35.



L'objectif étant de produire, à partir de 2021, un document en FALC pour chaque exposition.

Qu'est-ce que le FALC ?

Comme toute écriture, le FALC possède ses propres règles dont l'objectif est de rendre l'information facile à lire et à comprendre.

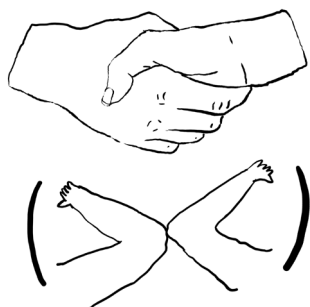


Élaborée en premier lieu pour les personnes déficientes intellectuelles, cette méthode peut profiter à un public bien plus large (personnes allophones, ayant des difficultés à lire ou encore toute personne préférant accéder à des informations plus synthétiques).



Les actions de sensibilisation auprès des professionnel.les :

L'accueil du public en situation de handicap nécessite au préalable la rencontre et la formation du personnel.l.e accompagnant.e, notamment pour définir les objectifs et les outils à développer pour la visite.



Les visites spécifiques sur le site de Rennes :

Plusieurs types de visites sont proposés, adaptés à chaque handicap :

- visites commentées traduites en langue des signes française (LSF)
- visites descriptives et tactiles
- visites-ateliers
- parcours thématique en partenariat avec des structures culturelles à Rennes



Visite-atelier avec l'IME du Baudrier, EDEFS 35, exposition *Parrathon une rétrospective de Martin Parr*. Crédit photo : Frac Bretagne

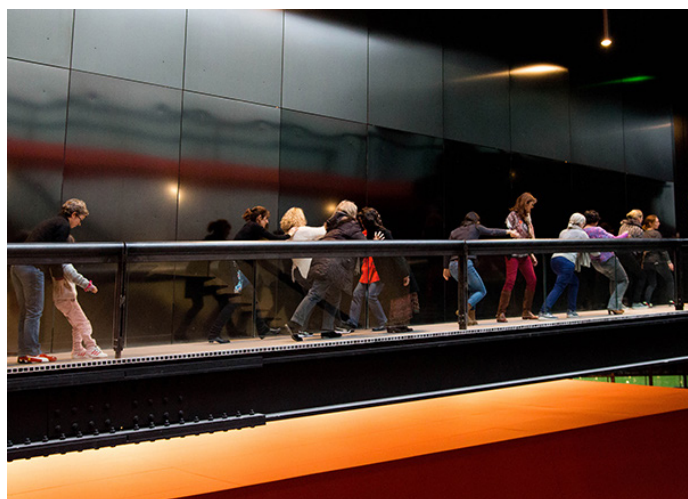
Focus sur les visites interprétées en langue des signes française favorisant la mixité des publics



Le Frac Bretagne propose, tout au long des expositions, des visites tout public chaque week-end et pendant les vacances scolaires. L'une de ces visites est interprétée en LSF, afin de favoriser les échanges et la mixité des publics. La langue des signes française permet aux personnes atteintes de surdité sévère ou profonde de communiquer sans effort. L'accès aux œuvres est favorisé par des visites retranscrites simultanément en langue des signes française. Pour ces visites, le service des publics travaille en collaboration avec le Service d'interprétation et d'accompagnement à la vie sociale (SIAVS 35) de l'URAPEDA à Rennes.



Visite interprétée en langue des signes pour un groupe de l'URAPEDA, exposition Cécile Bart *Effet d'hiver*, 2018, Frac Bretagne, Rennes. Crédit photo : Frac Bretagne

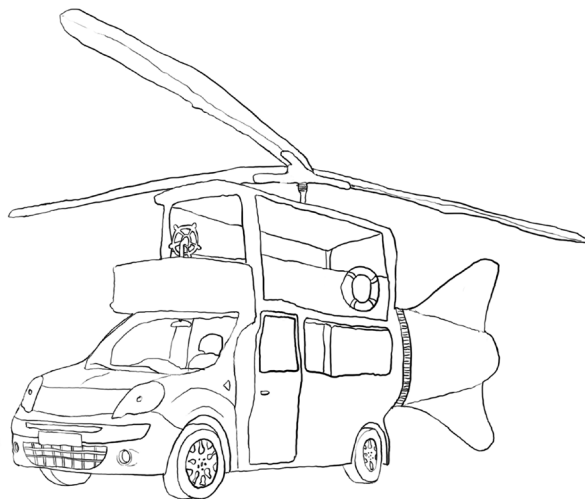


Visite chorégraphique avec Katja Fleig, Frac Bretagne, Rennes, 2016. Crédit photo : Virginie Cartier

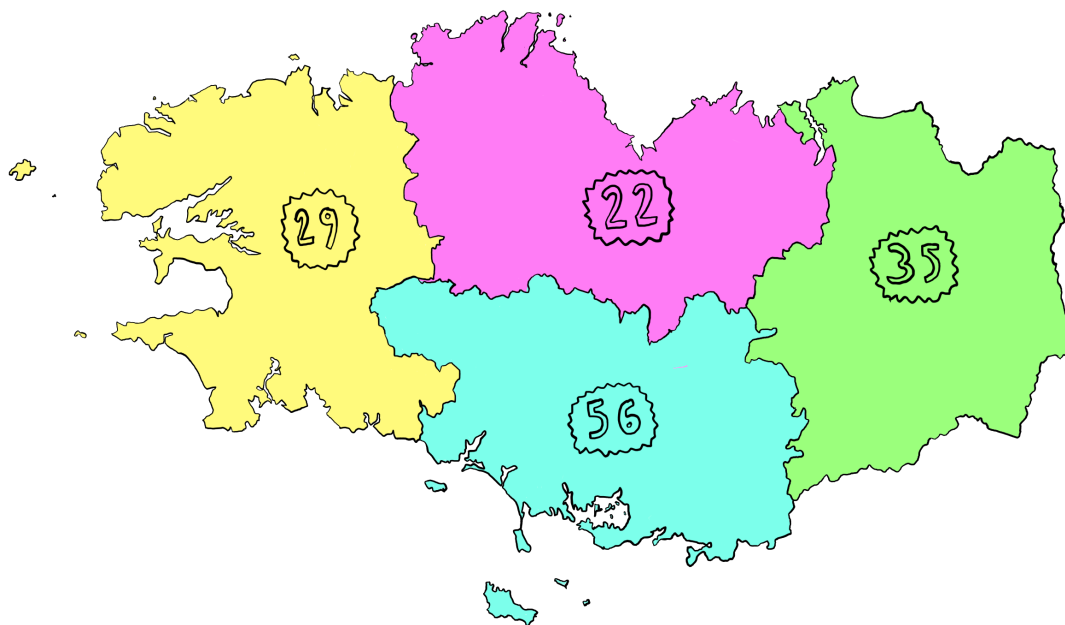
Les projets participatifs à Rennes et en région :

Le Frac Bretagne est partenaire de :

- **L'URAPEDA/añvol**, Union Régionale des Associations de Parents d'Enfants Déficients Auditifs (Rennes, 35), avec laquelle ont été conçues des « visites chorégraphiques » interprétées en LSF en 2016 (avec la Compagnie EnCore, Rennes), ainsi que des parcours culturels développés jusqu'à aujourd'hui en collaboration avec des structures culturelles rennaises (La Criée centre d'art contemporain, le musée des Beaux-arts de Rennes...).
- **L'EDEFS 35**, Établissement Départemental d'Éducation de Formation et de Soins (Chantepie, 35) avec lequel un projet culture-santé a été réalisé en 2018, croisant art contemporain et pratique théâtrale (en partenariat avec La Caravane Compagnie, Rennes).
- **L'APASE et l'association Atypik** (Rennes, 35), avec lesquelles sont développés des journées de formation, des visites spécifiques, des ateliers et des rencontres avec des artistes.
- **L'ADAPEI 35**, Association départementale de parents et d'amis des personnes handicapées mentales, Les papillons blancs d'Ille-et-Vilaine (Rennes, 35), avec laquelle est développé un projet de traduction de documents d'exposition en Facile à Lire et à Comprendre.
- **La Clinique du Val Josselin** (Yffiniac, 22), avec laquelle sont menés des projets culture-santé, proposant une exposition participative des œuvres de la collection du Frac Bretagne et des ateliers au croisement de différentes disciplines (écriture, danse, musique et art contemporain).



Restitution du projet culture-santé avec Pierre budet, clinique du Val Josselin, Yffiniac, 8 juin 2021. Crédit photo : Frac Bretagne



OBJECTIFS POUR 2021

1. Poursuivre le développement des documents spécifiques, notamment en FALC, lors de chaque exposition.

2. Poursuivre les projets participatifs à Rennes et en région; prospecter et travailler avec de nouveaux partenaires du médico-social dans le cadre du développement du Frac en résidence (territoire de Guingamp en 2022) ; continuer à développer les parcours culturels au niveau local, en lien avec les structures culturelles rennaises.

3. Se former à la LSF : un premier niveau en LSF est envisagé pour la chargée des projets avec le public, référente accessibilité et handicap, via la formation dispensée par Accessitour en novembre 2021. <http://www.accessitour.com/formation-lsf-niveau-1/>

4. Développer les outils et le matériel à destination des personnes déficientes auditives.

Les dispositifs d'amplification sonore pour le public individuel malentendant :



Afin de mieux accueillir les visiteuses et visiteurs malentendant.es, il devient nécessaire que le Frac Bretagne s'équipe de boucles magnétiques. Il s'agit d'un système d'aide à l'écoute pour les personnes porteuses d'un appareil auditif. La boucle magnétique capte le son émis par la source sonore (un orateur par exemple) et le transmet directement à l'appareil auditif.

• Dans un premier temps et pour améliorer l'accès des visiteuses et visiteurs individuel.les malentendant.es aux informations dès leur arrivée au Frac Bretagne, le service des publics envisage l'achat d'une boucle magnétique portable à placer sur le comptoir de la billetterie. Cette boucle magnétique (norme EN60118-4) se situe entre la personne de l'accueil et le visiteur ou la visiteuse qui aura préalablement réglé ses prothèses auditives sur la position «T» ou «MT». La voix est alors retransmise dans les prothèses.

• Dans un second temps et afin de compléter ce dispositif, l'achat d'audiophones avec des colliers magnétiques permettant l'amplification du son, offrirait la possibilité aux personnes malentendantes munies d'un appareil auditif avec une position T, d'emprunter ce dispositif à l'accueil du Frac et de suivre les visites commentées tous publics.

Dans ces prochaines années, ce dispositif pourrait être mise en itinérance dans le cadre de projets en région. Pour l'accueil des grands groupes sur réservation, une mutualisation du matériel est envisagée avec la Ville de Rennes.

→ Devis effectué auprès de l'entreprise Tonwelt <https://www.tonwelt.fr/>



PERSPECTIVES 2022-2023

1. Amélioration de l'accessibilité numérique et réalisation d'un film de présentation du Frac Bretagne :

Attentif à l'accessibilité numérique, le Frac Bretagne souhaite proposer des aménagements sur son site Internet afin de le rendre plus accessible. Ce travail tiendra compte du Référentiel général d'amélioration de l'accessibilité RGAA 4.0.

Aussi, le service des publics travaillera à la réalisation d'une vidéo de présentation sonore, surtitrée et interprétée en LSF, qui sera largement diffusée et mise en ligne sur le site internet du Frac Bretagne.



Objectifs :

- Rendre le site internet plus accessible
- Poursuivre l'intérêt pour la mixité des publics

Contact : Zanzan films

<https://www.zanzan-films.com/>

2. Amélioration de l'accessibilité du bâtiment et obtention du label « Tourisme & handicap » :

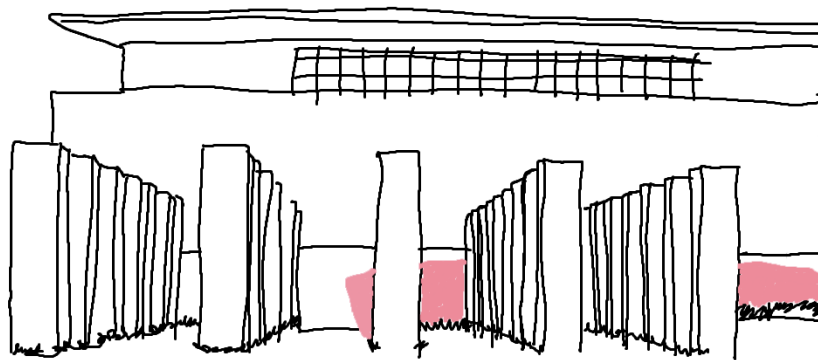
Le service des publics poursuivra l'accueil et le confort des publics en situation de handicap en travaillant sur l'accessibilité du bâtiment. Il s'agira notamment de reprendre le pré-diagnostic initié en 2016 pour l'obtention du label «Tourisme & handicap ».

La réalisation de certains aménagements sera à l'étude (bandes podotactiles au sol, travail sur la signalétique...).

Objectifs :

- Rendre le bâtiment du Frac Bretagne plus accessible et offrir aux personnes handicapées l'autonomie à laquelle elles aspirent
- Obtenir une reconnaissance en matière d'accessibilité et d'accueil des personnes en situation de handicap
- Attirer de nouveaux publics

Contacts : Laurence Burel, coordinatrice régionale Tourisme et Handicap et Ophélie Daize, chargée de mission tourisme pour tous à l'agence de développement touristique d'Ille-et-Vilaine



POUR TOUTE DEMANDE CONCERNANT L'ACCESSIBILITÉ AU FRAC BRETAGNE, CONTACTER

Lorie Gilot, chargée des projets avec le public, référente accessibilité et handicap

02 99 84 46 10 / lorie.gilot@fracbretagne.fr

<https://www.fracbretagne.fr/fr/venir-au-frac/accessibilite/>

BUDGET PRÉVISIONNEL ACCESSIBILITÉ DU FRAC BRETAGNE 2021-2023

DÉPENSES	MONTANT	RECETTES	MONTANT
Achat matériel audiophones avec boucles magnétiques pour les personnes déficientes auditives	5 100 €		
Accessibilité numérique : - Amélioration du site internet - Projet de réalisation d'un film de présentation du Frac accessible à toutes et tous (Zanzan films)	4 900 €	Ministère de la Culture-DRAC (en cours d'élaboration)	10 000 €
Accessibilité du bâti : reprise du diagnostic accessibilité pour l'obtention du label Tourisme et handicap	5 000 €	En cours d'élaboration	5 000 €
Développement des visites spécifiques : interprétariat LSF (association ANVOL) et matériel des visites-ateliers	500 €		
Création et impression des documents en FALC	500 €		
Partenariats handicap en région : Clinique du val Josselin à Yffiniac, ADAPEI 35, EDEFS 35...	1 200 €		
Formation équipe du service des publics (accueil des personnes handicapées, LSF, FALC...)	1 000 €		
Signalétique	1 000 €		
TOTAL	19 200 €	TOTAL	19 200 €